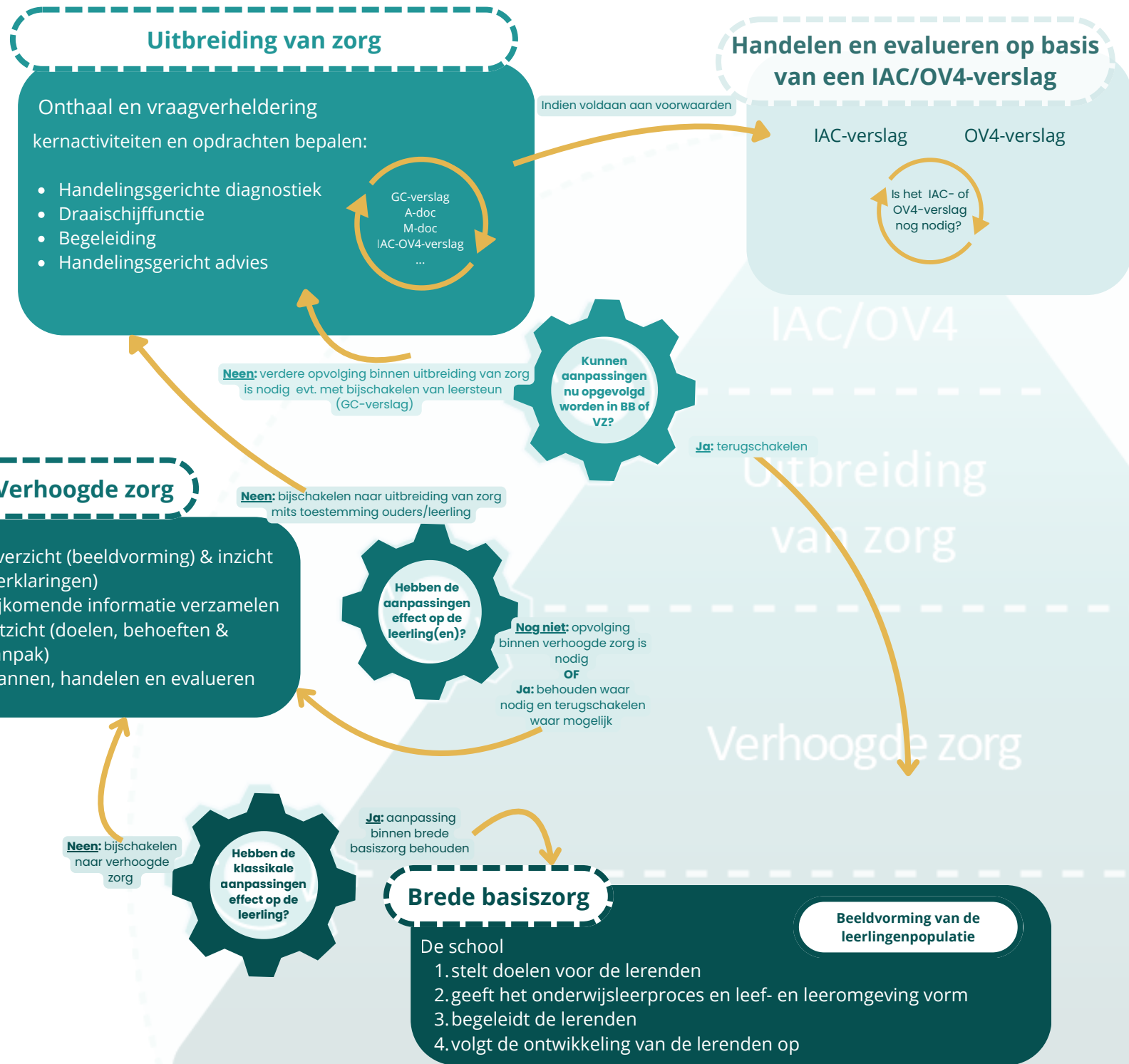


# Samenwerkingstool leerlingenbegeleiding



## Leerling, ouder en leerkracht staan centraal



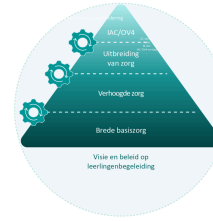
Samenwerking met ouders, leerling en leerkracht is belangrijk om tot kwaliteitsvolle leerlingenbegeleiding te komen. Elke betrokkene brengt zijn eigen expertise en perspectief mee rond de tafel. Alle betrokkenen denken na over wat hun bijdrage zou kunnen zijn in de begeleiding van een leerling en de ondersteuning van ouders en het schoolteam. Samen bepalen ze een verdere aanpak. Als het voor iedereen duidelijk is wanneer en hoe bepaalde aanpassingen worden ingezet, vergroot de kans op een zinvolle samenwerking en passende begeleiding voor alle leerlingen. In deze samenwerking zijn leerkrachten spilfiguur in gedeelde verantwoordelijkheid met het gehele schoolteam, andere partners in leerlingenbegeleiding en externen. Leerkrachten zijn vaak het eerste aanspreekpunt voor leerlingen en ouders, al kunnen zij uiteraard ook steeds terecht bij het CLB en andere partners.

## Pijlen wijzen op geschakelde zorg



Hoewel de fasen van het zorgcontinuüm in de visuele voorstelling afzonderlijk worden weergegeven, bouwen ze in de praktijk verder op elkaar en vormen ze een doorlopend proces. Een flexibele en dynamische toepassing, op maat van de school, leerling en zijn context, is nodig. Zo kan er vlot worden bijgeschakeld als onderwijs- of opvoedingsbehoeften complexer worden, en teruggeschakeld wanneer de zorg binnen een lagere fase van het zorgcontinuüm kan worden opgenomen. Geschakelde zorg betekent dat de genomen maatregelen of aanpassingen binnen de lagere fasen onverkort worden verdergezet wanneer er wordt bijgeschakeld naar hogere fasen. De pijlen maken duidelijk wanneer bijgeschakelen nodig of terugschakelen mogelijk is.

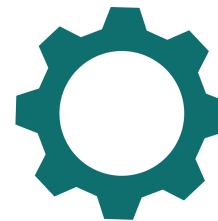
## Het zorgcontinuüm als basis voor de samenwerking



Doorheen de fasen van het zorgcontinuüm betreft het schoolteam steeds meer partners in de begeleiding voor één of meerdere leerlingen. Samen bekijken zij welke onderwijsbehoeften een (groep van) leerling(en) heeft en bieden ze begeleiding aan die leerling(engroep) vanuit een bepaalde fase. Alle partners delen hierbij een collectieve verantwoordelijkheid. De school behoudt daarbij de eind-

verantwoordelijkheid over de totale ontwikkeling van de leerlingen. Binnen het continuüm van zorg nemen verschillende actoren op verschillende momenten de leiding in het besluitvormingsproces of het traject. De leerkracht heeft de regie in handen om de ontwikkeling van de leerling te stimuleren binnen de klas, het zorgteam heeft de regie over het gefaseerd besluitvormingsproces in verhoogde zorg, het CLB heeft de regie over het handelingsgericht diagnostisch traject binnen uitbreiding van zorg. Ook in het buitengewoon onderwijs kan deze samenwerkingstool richting en inspiratie bieden. Het Individueel Aangepast Curriculum (IAC) wordt immers ontwikkeld binnen de cyclus van handelingsplanmatig werken. Binnen deze cyclus wordt het handelen voortdurend afgestemd en bijgestuurd op basis van een actueel beeld van de leerling, waarbij diens onderwijs- en opvoedingsbehoeften centraal staan. Zo wordt zorg waar nodig bij- en teruggeschakeld.

## Radertjes als evaluatiemoment



Kwaliteitsvol samenwerken veronderstelt systematische en cyclische evaluatie, zoals weergegeven door de radertjes en bijkomende vragen. Evaluatie is geen afzonderlijke stap maar een integraal onderdeel van de onderwijspraktijk en het (handelings)planmatig werken. De evaluatiemomenten helpen bepalen of bijsturing nodig is. Ze maken waar mogelijk ook duidelijk of maatregelen kunnen worden afgebouwd naar een lagere fase van het zorgcontinuüm of breder kunnen worden ingezet voor een grotere groep leerlingen.